

Abmahnung wegen Verstoß gegen das Urhebergesetz

Statistische Auswertung sowie
Verhaltensuntersuchung

Ausgabe 7; September 2008

Vorwort

Es soll keinesfalls der Tenor entstehen, Urheberrechtsverletzungen zu legitimieren, sondern es geht vielmehr darum, dass ein wettbewerbsrechtliches Instrumentarium auf Grund einer rechtlichen Grauzone benutzt wird, das „schnelle Geld“ zu machen.

Die dieser Übersicht zu Grunde liegenden Daten stammen ausschließlich aus freiwilligen Angaben und sind öffentlich zugänglich. Die Informationen Abgemahnter wurden auf Grund ihres Alias (Nicknames) hinreichend anonymisiert. Als Quelle dienen diverse Foren. Mit mehr als 1230 erfassten Datensätzen (Zunahme zur vorherigen Ausgabe: 70 Datensätze) über alle Kanzleien wird statistische Signifikanz erwartet.

Wünsche, Rückmeldungen (für Korrekturen) und Diskussionen sind ausdrücklich gewünscht! Kontakt über Princess15114 des Board bei gulli.com.

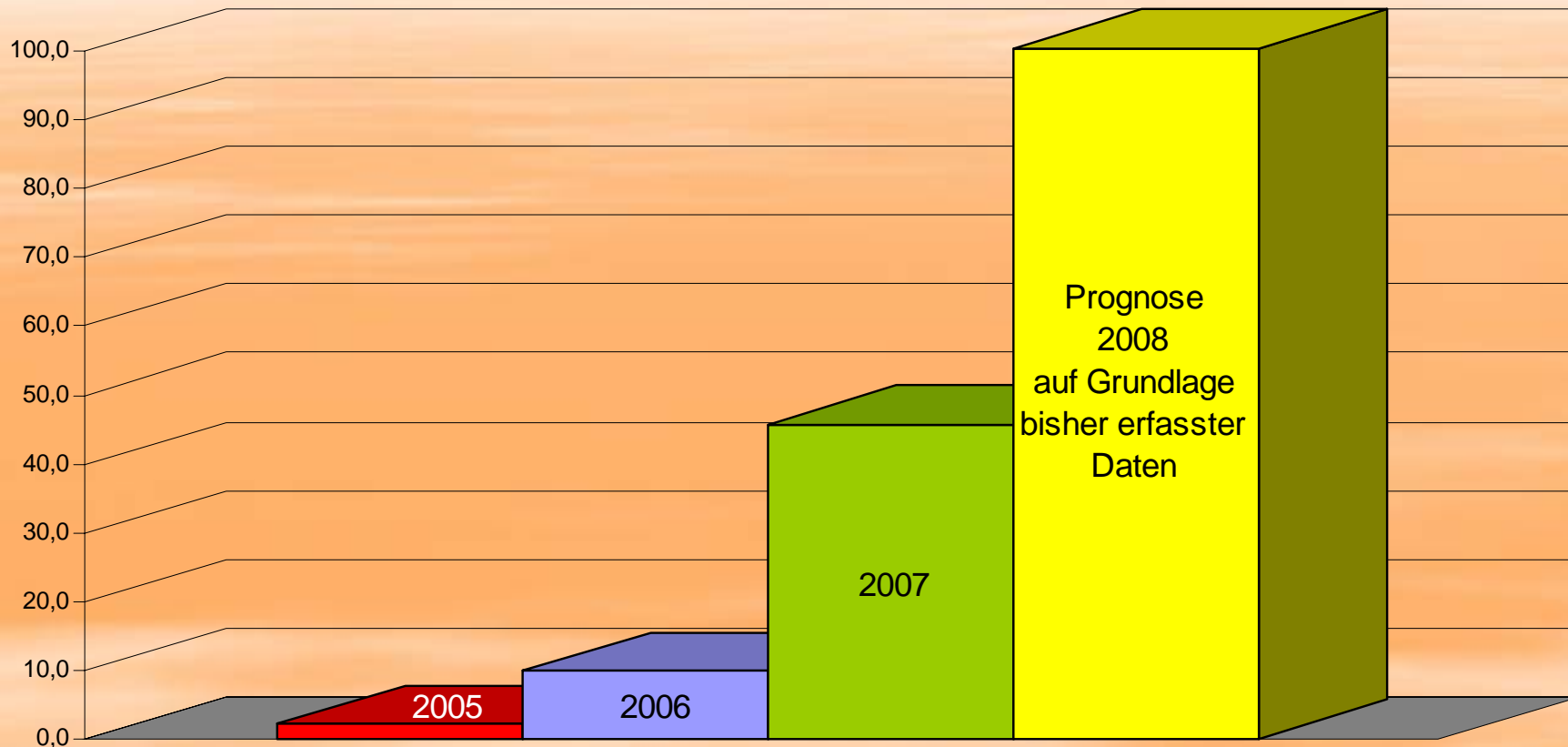
Bezüglich Versand von Abmahnungen wegen Urheberrechtsverletzung wurden nachfolgende Kanzleien / Firmen erfasst:

Schutt und Waetke (SuW), K. Urmann und Wagner (KuW), Kornmeier und Kollegen, DigiProtect, Schwarz/Kelwing/Wicke (SKW), Waldorf und Kollegen (WaK), Negele/Zimmel/Kremer (NKZ), Schindler/Bolze, RA Auffenberg, Kern & Cherkeh, Bindhardt/Fiedler/Rixen (BFR), Simon & Partner, Clausbruch/Steinmeier/Cramer (CSC), von Gerkan und Burow

Hinweis: Daten aus den Anfangszeiten des Abmahnwahns (2005) liegen nur spärlich vor und wurden, falls notwendig geschätzt.

Gesamtentwicklung des P2P-Abmahnwahns

Ermittelt durch die Anzahl verschickter Abmahnschreiben über alle Kanzleien
(Normiert, Maximalwert entspricht 100%)



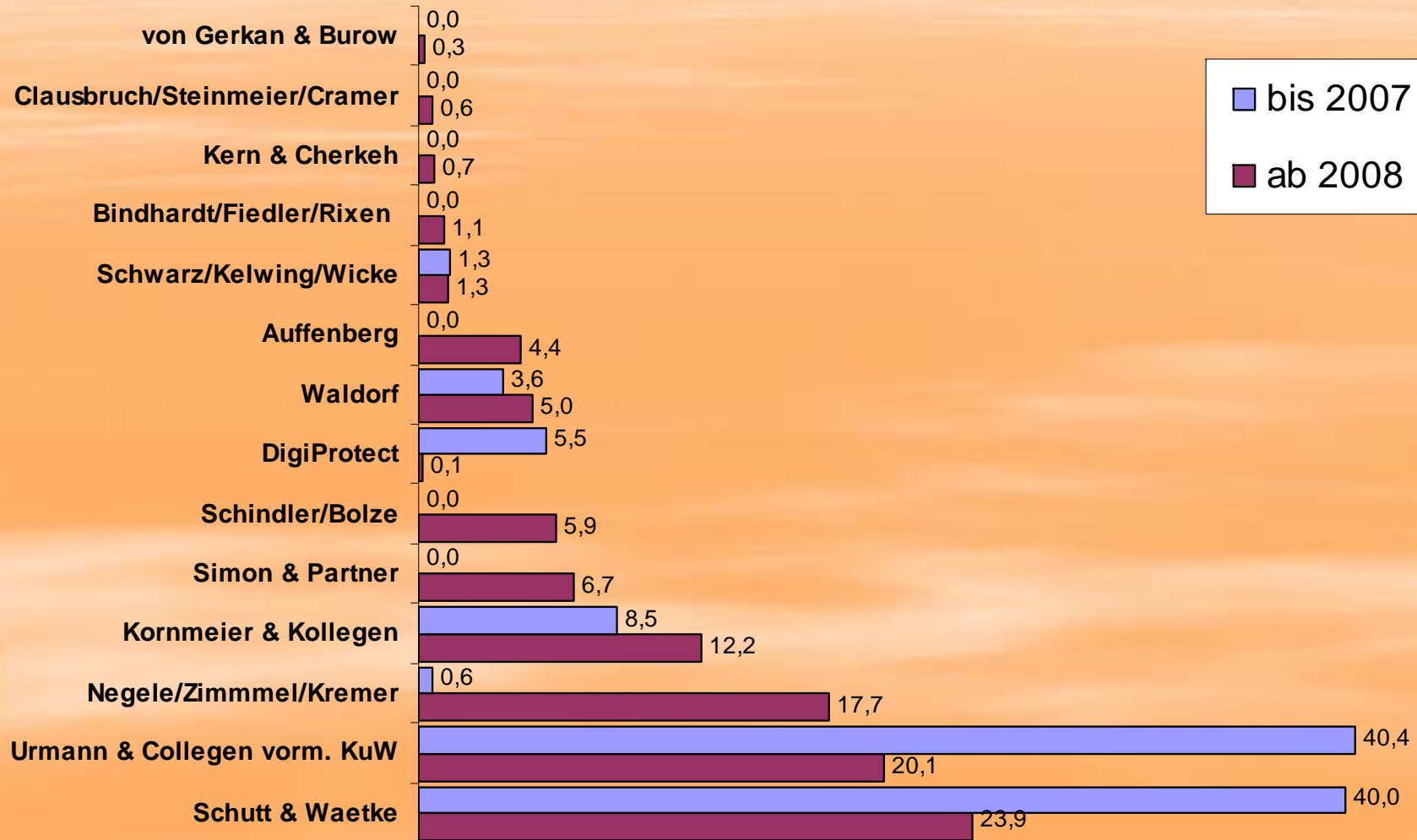
Seit im Jahr 2005 begonnen wurde, das Spiel Earth2160 durch eine Kanzlei wegen Verstoß gegen das Urheberrecht abzumahnen, ist mittlerweile ein lukratives Geschäftsmodell entstanden.

Auch in diesem Jahr wird es so wie in den Vorjahren sein, dass sich das Ausmaß des Abmahnwahns von Jahr zu Jahr mehr als verdoppeln wird.

Beteiligung der aktivsten Kanzleien

Beteiligung der aktivsten Abmahner bis 2007 und ab 2008

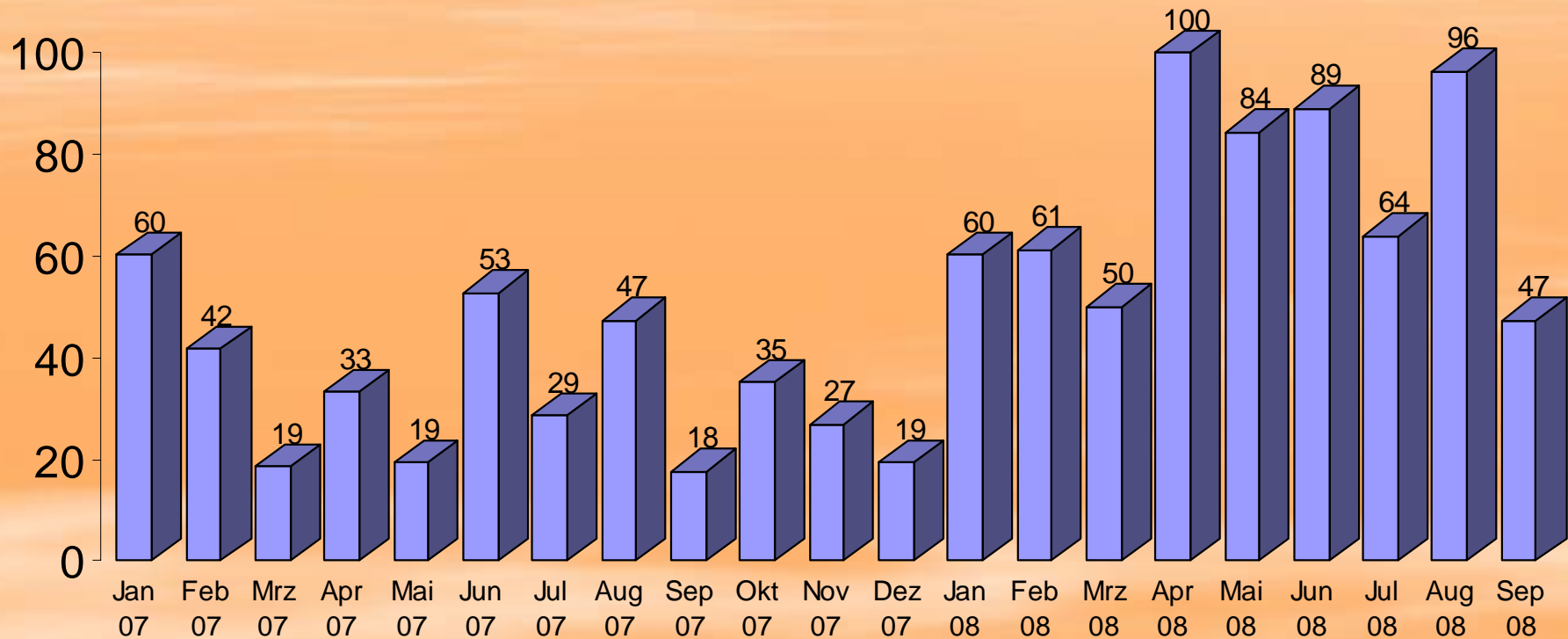
Prozentangaben am Abmahnwahn des jeweiligen Zeitraumes



Trendübersicht des Abmahnwahns

Jahresübersicht

Abmahnaktivitäten aller Abmahner (nach Folie 4)
(normiert; Maximalwert entspricht 100%)

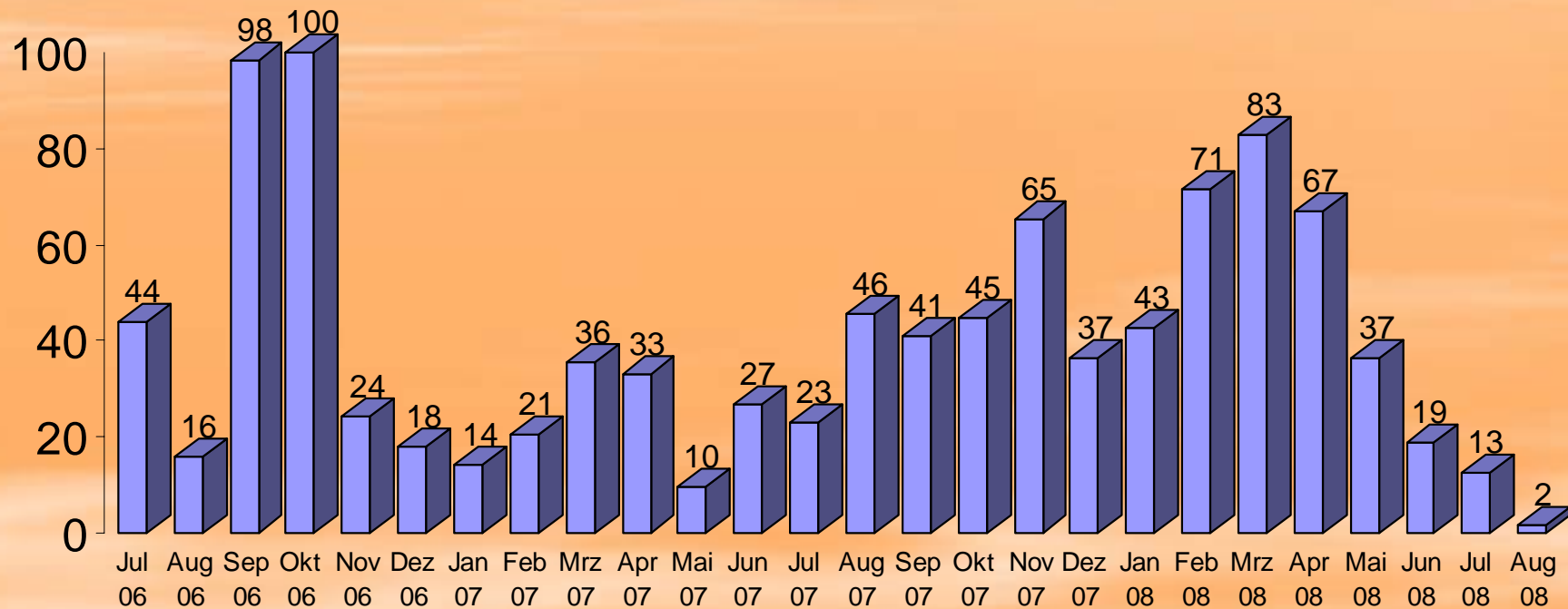


Grundlage dieser Übersicht ist die Anzahl der verschickten Abmahnungen im jeweiligen Monat von allen beteiligten Abmahner. Der Abmahnwahn hat in den ersten 8 Monaten des Jahres 2008 ein noch nie da gewesenes Ausmaß angenommen. Dabei ist der Anteil Abmahnungen von pornografischen Werken überproportional gestiegen.

Wann wurden die IP gephisht?

Jahresübersicht

Aktivitäten der Logfirmen - Logistep, MediaProtector, Zarei, Ipoque, Evidenza, Gedast ermittelte IP-Adressen pro Monat, entspricht dem Logg-Datum der Abmahnschreiben (normiert; Maximalwert entspricht 100%)

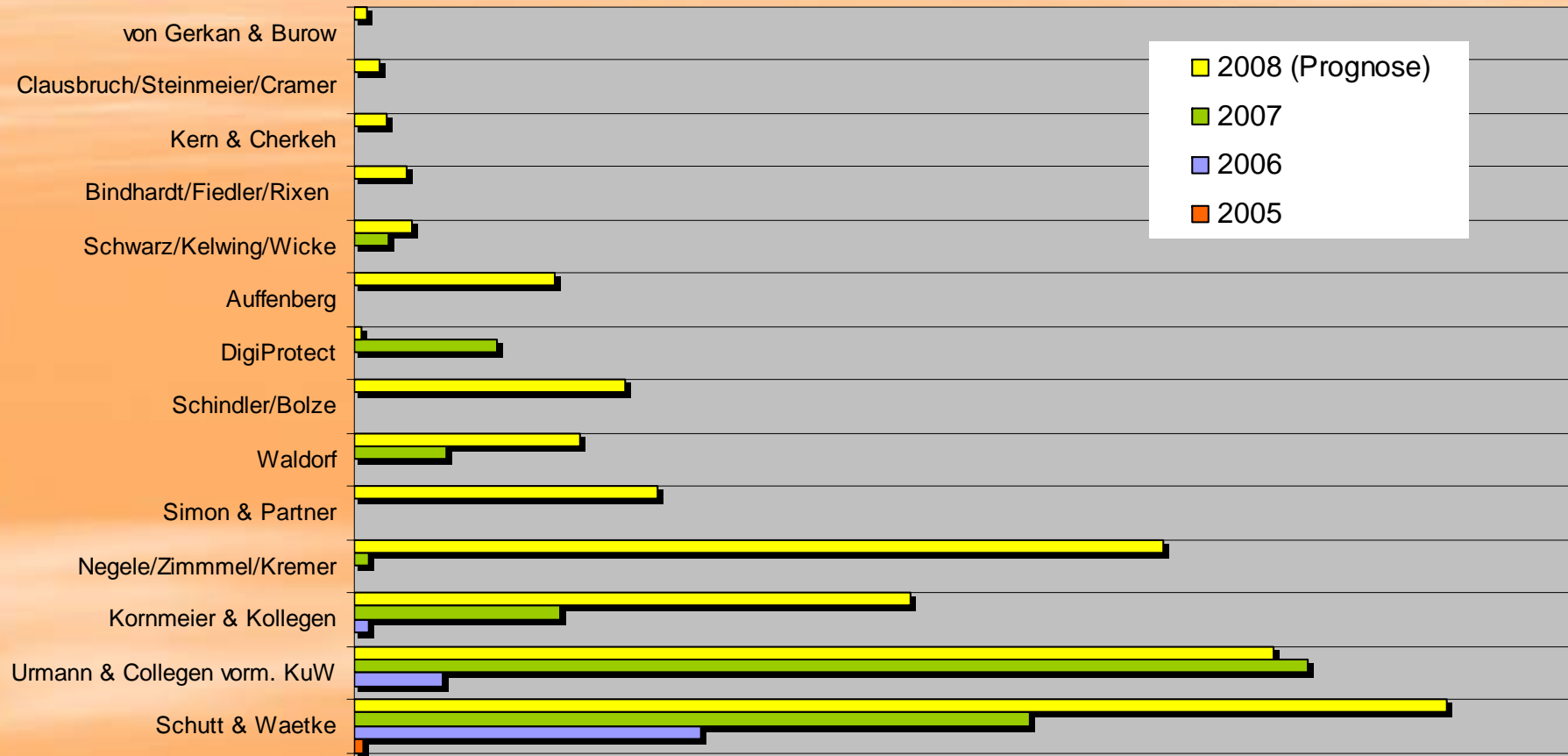


Während hier die Arbeit der Log-Firmen betrachtet wird, und ein Abbild insbes. der vergangenen 3 Monate immer nur sehr ungenau ist, zeichnet sich ab, dass eine kontinuierliche „Versorgung“ von Klarnamen zu gelogten IPs möglicherweise ins Stocken geraten sein könnte. Die kommenden Monate werden es zeigen

Kanzleiaktivität einzeln im Jahresvergleich

Aktivität der Abmahnkanzleien im Jahresvergleich

Untertitel: Abmahnunternehmen schießen wie Pilze aus der Erde
(Grundlage: Verschickte Abmahnschreiben im jeweiligen Jahr)



Nach zurückhaltender Aktivität und erfolgter Umfirmierung scheinen U+C vorm. KuW ihren bisherigen Rückstand im Abmahnwahn wieder aufholen zu wollen.

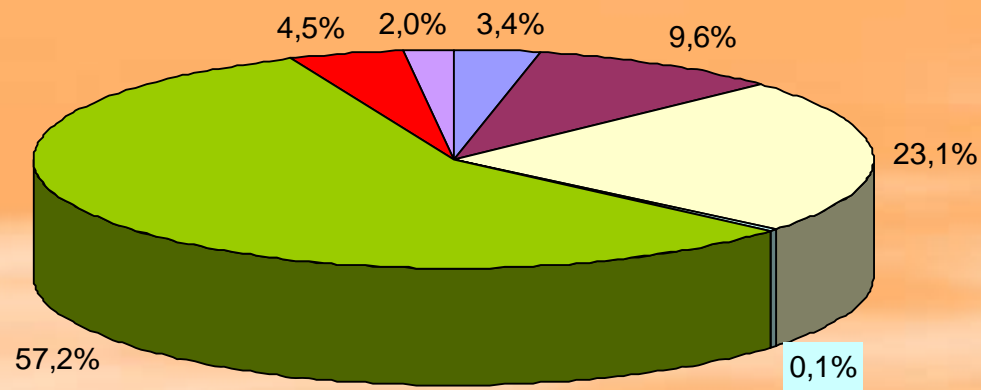
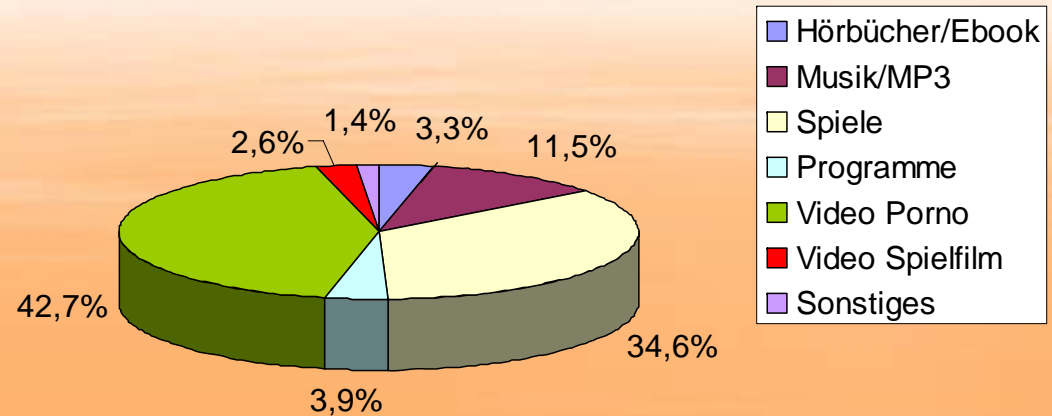
Überwachte P2P-Netze und deren Anteile

Abmahner	Aktivität im Netzwerk	Zu
Schutt & Waetke	BitTorrent / eDonkey	13% / 87%
Urman + Kollegen vorm. KuW	BitTorrent / eDonkey	90% / 10%
Kornmeier	BitTorrent / eDonkey	28% / 72%
DigiProtect	BitTorrent / eDonkey	75% / 25%
Negele/Zimmme/Kremer	eDonkey	100%
Waldorf	BitTorrent / eDonkey	1% / 99%
Schwarz/Kelwing/Wicke	BitTorrent / eDonkey	72% / 28%
Schindler/Bolze	eDonkey	100%
Auffenberg	BitTorrent	100%
Kern & Cherkeh	eDonkey	100%
Bindhardt/Fiedler/Rixen	eDonkey	100%
Simon & Partner	eDonkey	100%
Von Gerkan & Burow	BitTorrent	100%

Verteilung der Abmahnungen nach Inhalt

(Gesamt und nur 2008)

Abmahnverteilung nach Inhalte ab 2008



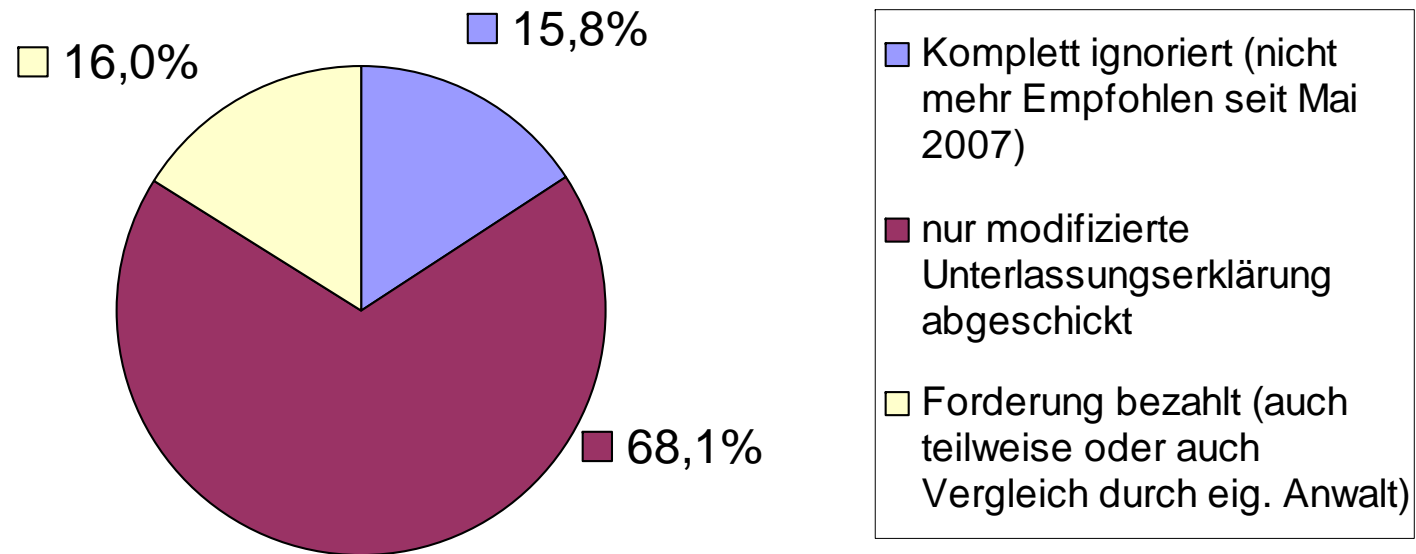
Aus welchen Sparten stammen die Werke, die abgemahnt werden. Betrachtet man die Rubrik ‚Video‘ in der Übersicht „Gesamt“ (obere Abb.) allein, so sind 94,2% Pornofilme darin enthalten. Das Geschäft mit der Scham hat Hochkonjunktur. Die Rubrik ‚Sonstiges‘ enthält Datenbanken für Navigationsgeräte, technische Serviceprogramme sowie Nachschlagewerke.

Verhalten nach Abmahnung (Gesamt)

Verhalten Abgemahnter nach Erhalt einer Abmahnung

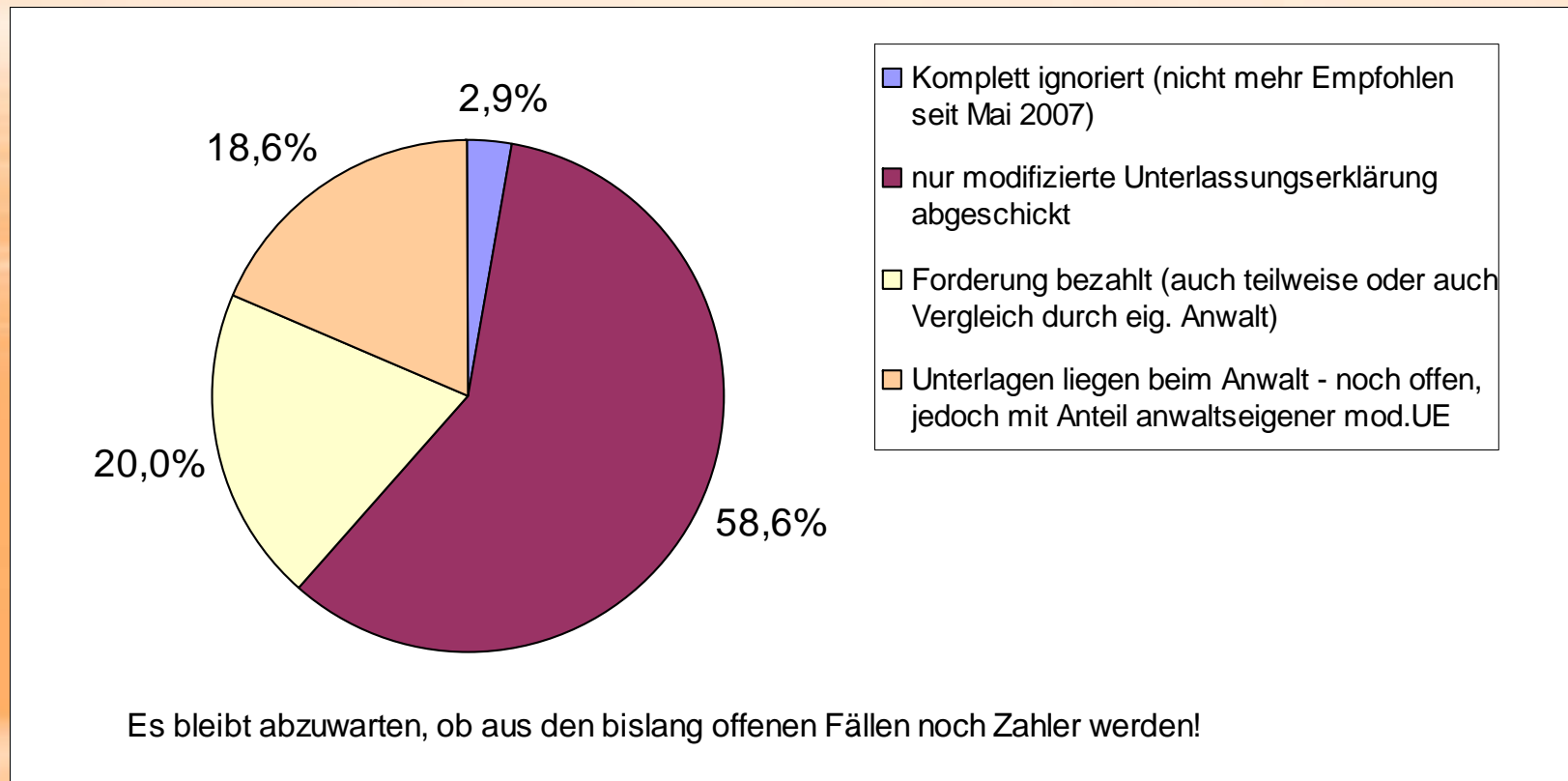
Erfassungszeitraum: Juli 2005 bis heute (Stand: 09/2008)

- nur Forenbenutzer -



Da Forenbenutzer die Anwender sind, die sich mit der Problematik auseinandersetzen, dürfte der Anteil der Zahler unter den „Unwissenden“ ungleich höher sein.

Verhalten Abgemahnter mit anwaltlicher Vertretung

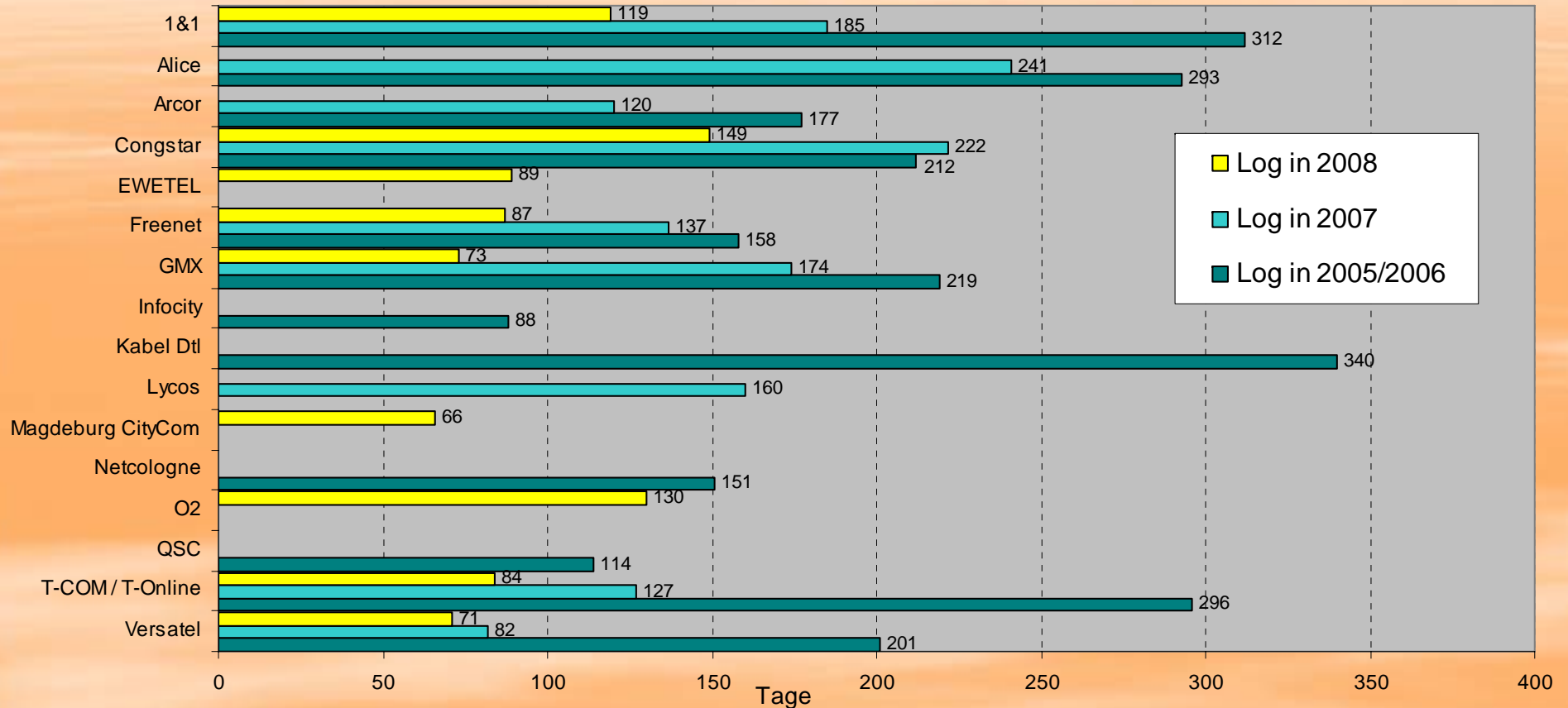


Der Anteil Abgemahnter, die einen eigenen Anwalt konsultierten beträgt 20,9%. Eine erhebliche Anzahl Abgemahnter dieser Gruppe befindet sich in einer Widerspruchsauseinandersetzung mit dem Abmahner, die daher nicht zwingend bereits eine mod. UE abgaben. Die Ignorierer kontaktierten i.d.R. den Haus- und Hof-Anwalt oder Verbraucherberatungen. Die Mehrzahl der Anwälte entschieden allerdings im Interesse ihres Mandanten nicht anders, als die Masse aller Abgemahnten (siehe vorherige Folie): **Abgabe einer modifizierten Unterlassungserklärung und keine Zahlung!**

Zeitabstand zwischen Log und Abmahnung I

Nach wieviel Tagen erhält man eine Abmahnung

in Abhängigkeit vom genutzten Provider und Jahresvergleich (Durchschnittswerte in Tagen)

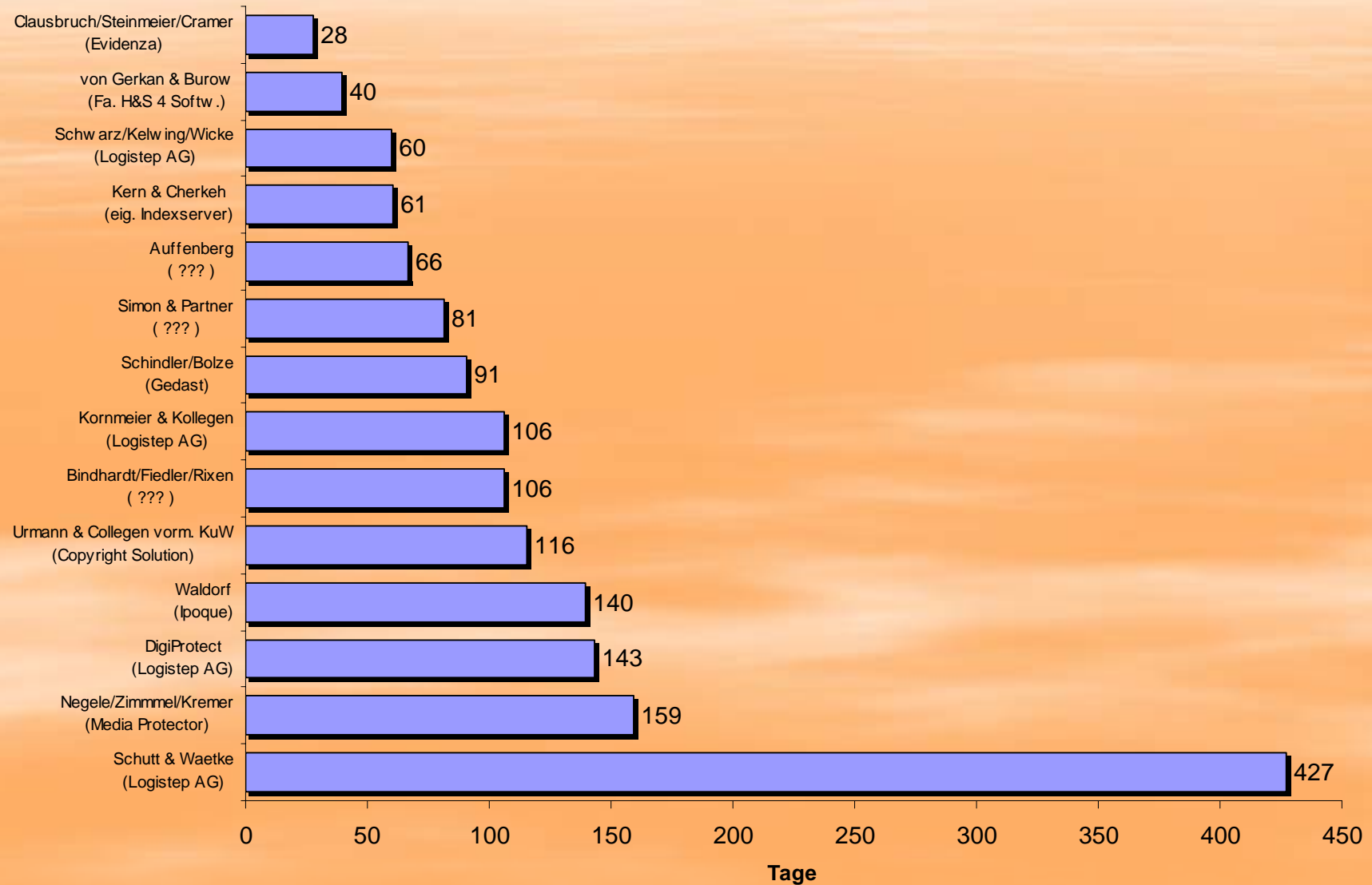


Die Zeit, die vergeht, bis der Provider den Klarnamen zur IP-Adresse an die StA und damit an den Abmahner zurückmeldet unterscheidet sich von Anbieter zu Anbieter. Die Trennung nach Jahren zeigt, wie sich Industrie, Provider und alle anderen Beteiligten auf eine möglichst schnelle Umsetzung eingestellt haben.

Zeitabstand zwischen Log und Abmahnung II

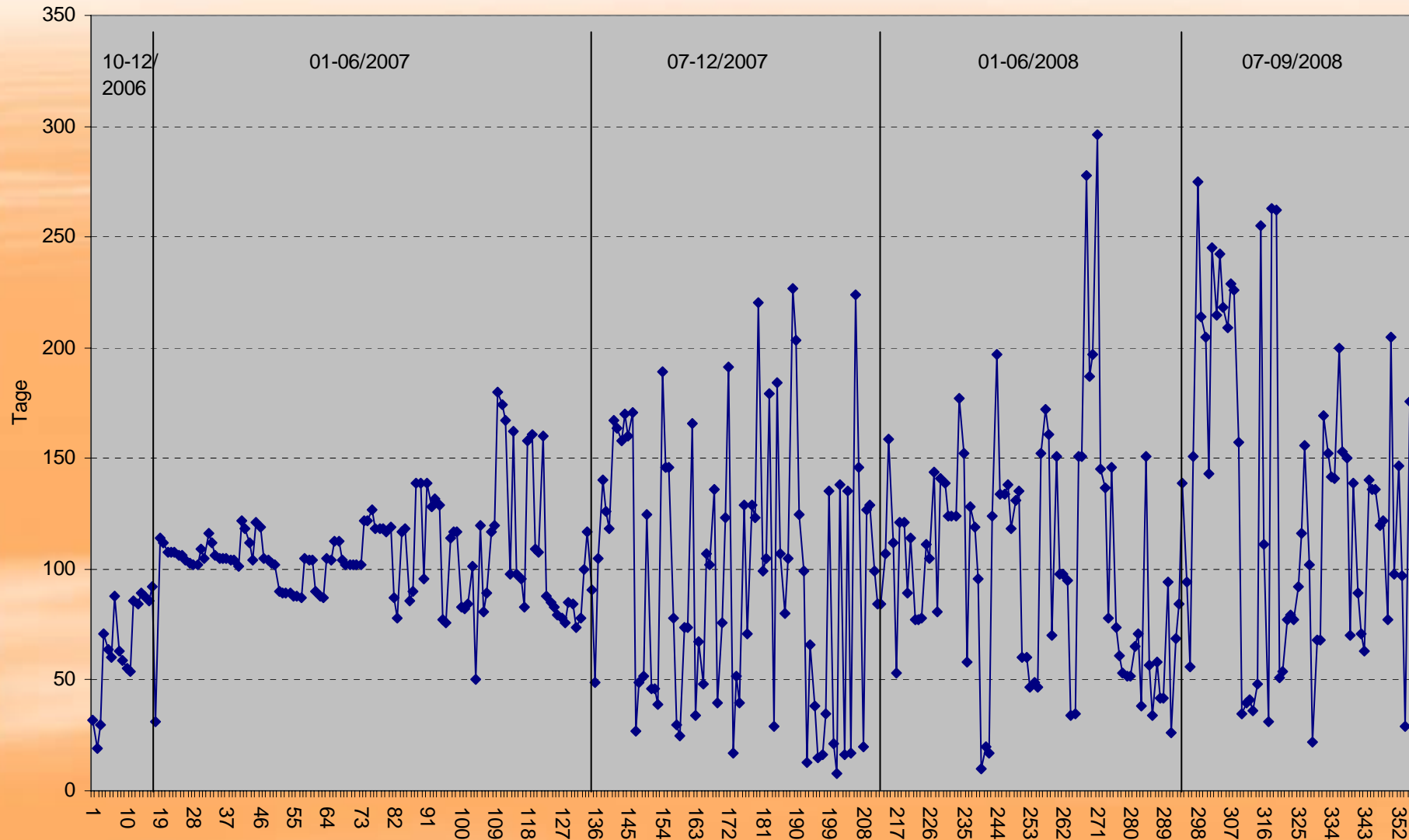
Zeit zwischen Log und Zustellung der Abmahnung für 2008 Abgemahnte

(nach Abmahner und IT-Dienstleister, unabhängig vom Provider)



Zeitverlauf Abmahnung bei U+C vorm. KuW

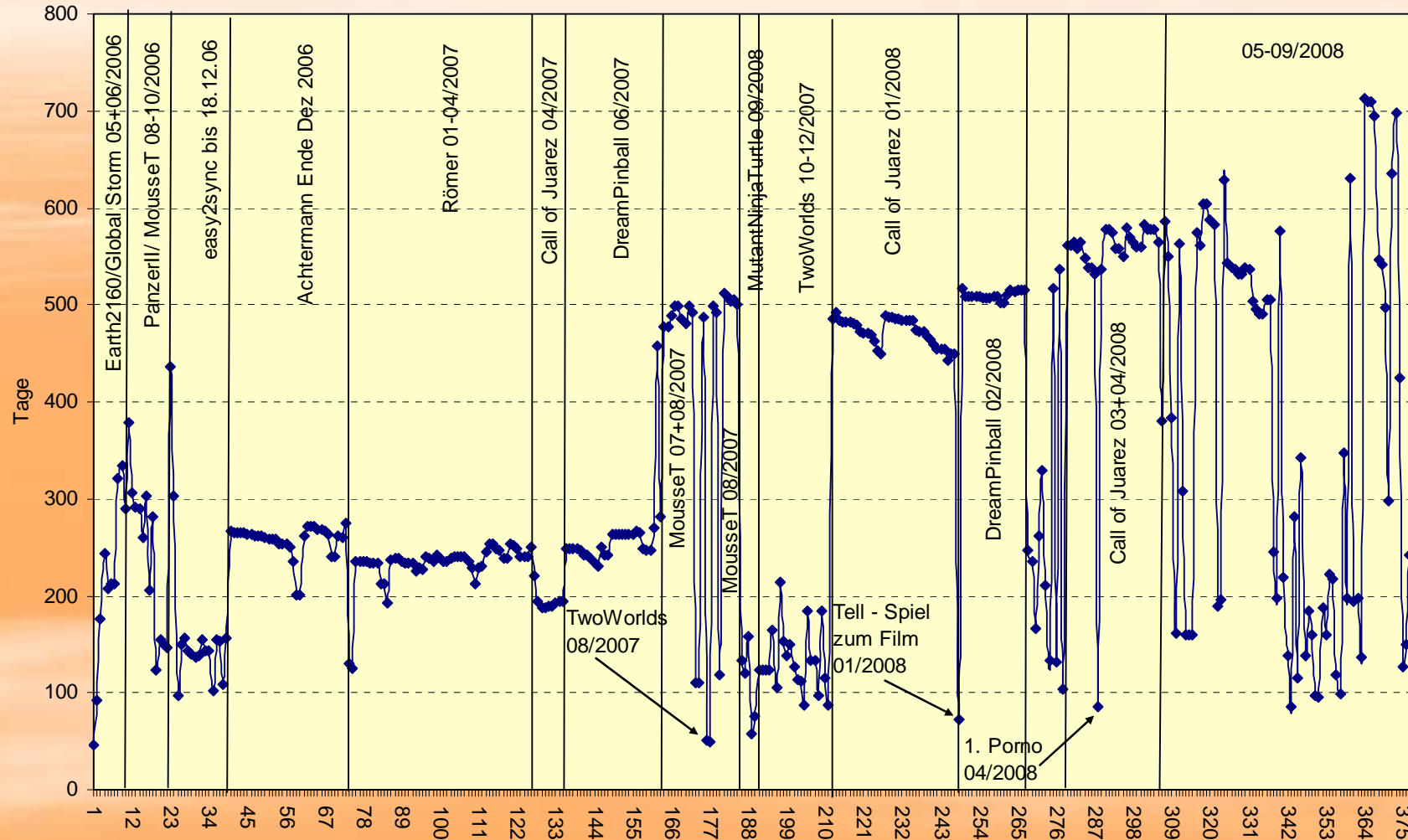
Zeit vom Log bis zur Abmahnung - Urman + Kollegen vorm. KuW Gesamtzeitraum



Typischer Zeitverlauf einer Kanzlei. Jeder Datenpunkt stellt eine Abmahnung eines beliebigen Werkes bei einem beliebigen Provider dar.

Zeitverlauf Abmahnung SuW

Zeit vom Log bis zur Abmahnung - SuW Gesamtzeitraum
(unabhängig vom Provider)

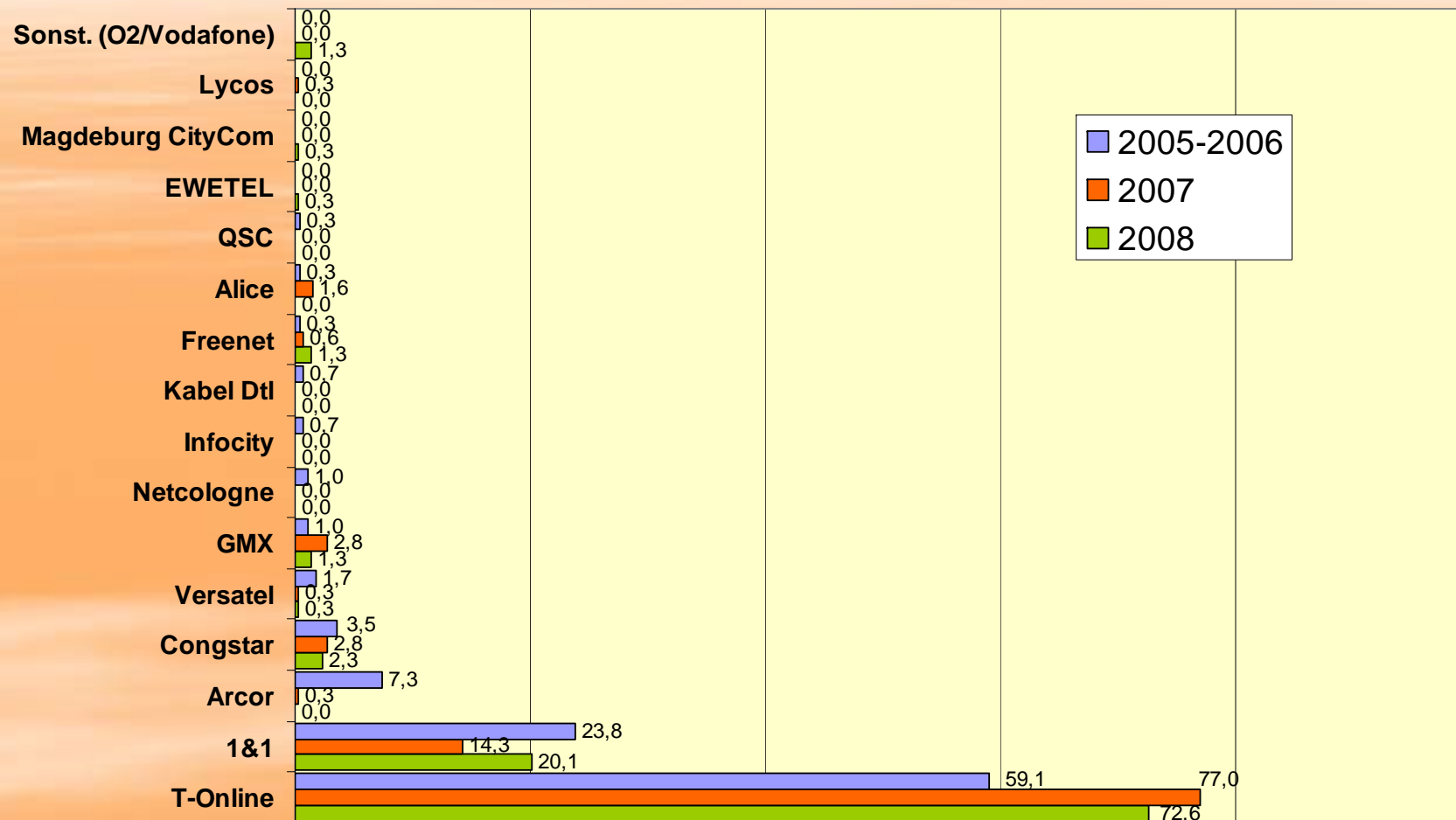


Dieser Zeitverlauf deutet an, dass Werke erst eine ganze Weile überwacht werden (möglichst viele erwischen), um sie dann in Abmahnwellen anzuschreiben. **Seit Mai 2008 Änderung der Abmahnpraxis: Werke mit alten und jüngeren Log-Datum werden zeitgleich abgemahnt.** Eine Zuordnung der Abmahnpunkte zu einzelnen Werken ist seitdem nicht mehr möglich.

Betroffene Provider im Jahresvergleich

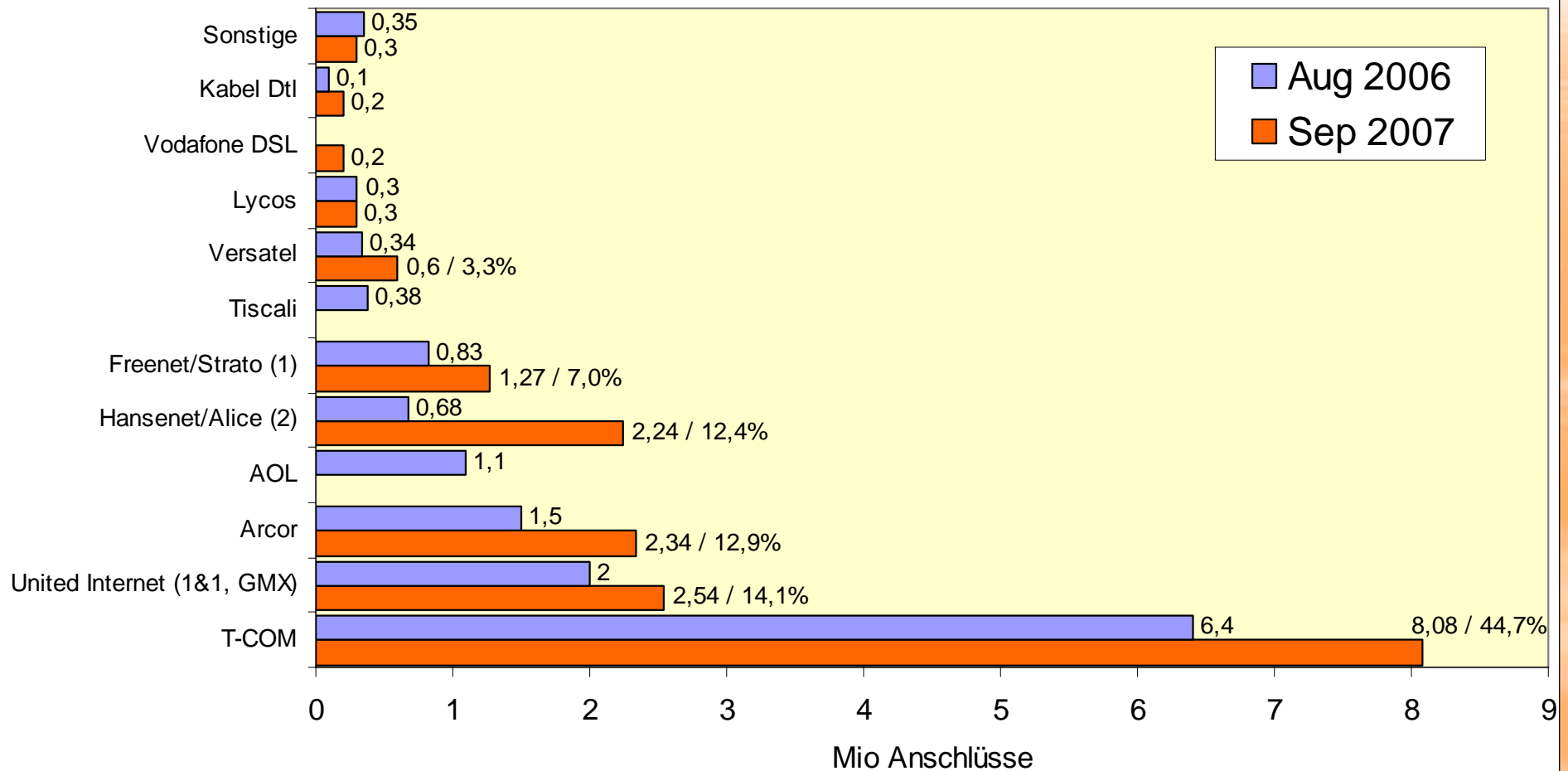
Prozentualer Anteil der Provider, die wegen Anzeige Klarnamen ermittelten!

(Vergleich der Jahre 2005/06, 2007 und 2008)



Bis 2006 entsprach die Abmahnverteilung den Marktanteilen der Provider (Siehe nächste Folie). Ab 2007 änderte sich die Situation. Auch wenn T-COM der marktstärkste Breitbandanbieter ist, sind in 2007/2008 überproportional viele T-COM Kunden, mit deren Reseller 1&1 und Congstar abgemahnt worden. Da kann doch etwas nicht stimmen!?

Marktanteile deutscher Breitbandanbieter



(1) 2007; Nach Übernahme von Tiscali

(2) 2007; Nach Übernahme von AOL

Quelle: www.portel.de und www.dsitarife.net

Welcher Provider ist „sicher“?

	letztbekannter IP-Log	
T-COM	Aug 2008	
1&1	Aug 2008	
O2	Jul 2008	
GMX	Jun 2008	↑ unsicher
Magdeburg CityCom	Mai 2008	
Freenet	Apr 2008	
Versatel	Apr 2008	
Congstar	Apr 2008	
EWETEL	Feb 2008	
Alice	Nov 2007	
Lycos	Jan 2007	
Arcor	Jan 2007	
Kabel Dtl	Okt 2006	
Infocity	Okt 2006	
QSC	Sep 2006	
Netcologne	Jul 2006	

Sicher bedeutet in diesem Zusammenhang, die Sicherheit des Anschlussinhabers vor Herausgabe des Klarnamens durch den Provider. Je aktueller der letztbekannte Abmahnfall ist, um so unsicherer wird der Provider eingestuft .

Kontoinhaber: Verein gegen den Abmahnwahn

Spendenkonto: 1 000 301 512

Bankleitzahl: 140 510 00



Diese Übersicht entstand durch wochenlange und fortwährend andauernde Recherche in verschiedenen Internetforen von Daten Abgemahnter auf Grund privater Initiative.

Herausgeber/Haftung

Princess15114 überprüft und aktualisiert ständig die Daten dieser Publikation. Alle Analysen sind mit größter Sorgfalt durchgeführt, dennoch kann für die Informationen, die sich ständig ändern, keine Haftung übernommen werden. Insbesondere stellt die Interpretation der verwendeten Auswertungen lediglich die persönliche Meinung des Verfassers dar.

Ausgabe: September 2008; Datenstand: 30.09.2008

